

2015-2019 STRATEJİK PLANI

BEYLİKDÜZÜ AZEM YÜKSELOĞLU
ANADOLU İMAM HATİP LİSESİ



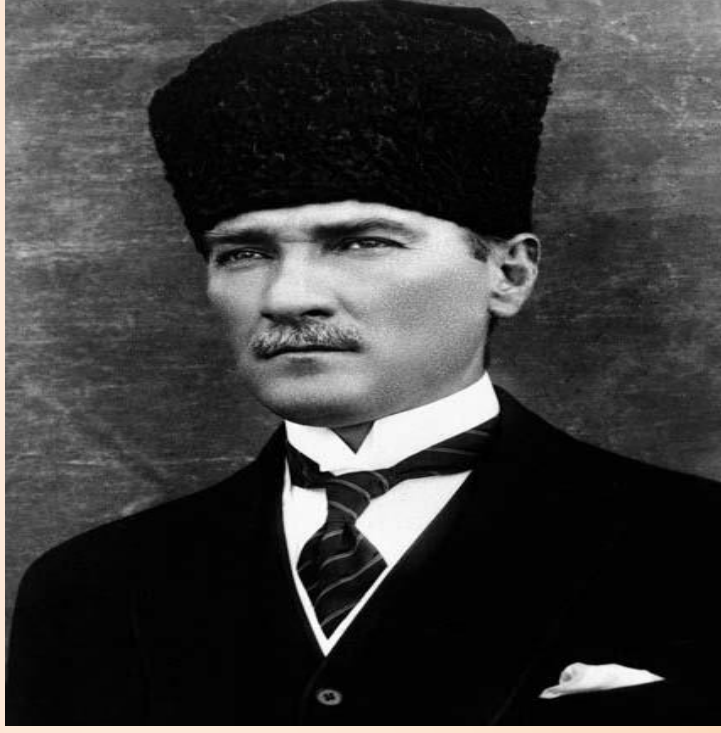
**T.C.
BEYLİKDÜZÜ KAYMAKAMLIĞI
İlçe Milli Eğitim Müdürlüğü**

**BEYLİKDÜZÜ AZEM YÜKSELOĞLU
ANADOLU İMAM-HATİP LİSESİ**

**2015 - 2019
DÖNEMİ
STRATEJİK PLANI**



İSTANBUL 2015



“Çalışmadan, yorulmadan, üretmeden, rahat yaşamak isteyen toplumlar, önce haysiyetlerini, sonra hürriyetlerini ve daha sonrada istiklal ve istikballerini kaybederler”.

Mustafa Kemal ATATÜRK

İSTİKLÂL MARŞI

Korkma, sönmez bu şafaklarda yüzen al sancak;
Sönmeden yurdumun üstünde tüten en son ocak.
O benim milletimin yıldızıdır, parlayacak;
O benimdir, o benim milletimindir ancak.

Çatma, kurban olayım, çehreni ey nazlı hilal!
Kahraman ırkıma bir gül! Ne bu şiddet, bu celâl?
Sana olmaz dökülen kanlarımız sonra helâl...
Hakkıdır, Hakk'a tapan, milletimin istiklâl!

Ben ezelden beridir hür yaşadım, hür yaşarım.
Hangi çılgın bana zincir vuracakmış? Şaşarım!
Kükremiş sel gibiyim, bendimi çiğner, aşarım.
Yırtarım dağları, enginlere sığmam, taşarım.

Garbın âfâkını sarmışsa çelik zırhlı duvar,
Benim iman dolu göğsüm gibi serhaddim var.
Ulusun, korkma! Nasıl böyle bir imanı boğar,
Medeniyet!' dediğin tek dişi kalmış canavar?

Arkadaş! Yurduma alçakları uğratma, sakın.
Siper et gövdeni, dursun bu hayâsızca akın.
Doğacaktır sana va'dettiği günler Hâk'ın...
Kim bilir, belki yarın, belki yarından da yakın.

Bastığın yerleri "toprak!" diyerek geçme, tanı:
Düşün altındaki binlerce kefensiz yatanı.
Sen şehit oğlusun, incitme, yazıktır, atanı:
Verme, dünyaları alsan da, bu cennet vatanı.

Kim bu cennet vatanın uğruna olmaz ki fedâ?
Şühedâ fişkırarak toprağı sıksan, şühedâ!
Cânı, cânânı, bütün varımı alsın da Huda,
Etmesin tek vatanımdan beni dünyada cüdâ.

Ruhumun senden, İlâhi, şudur ancak emeli:
Değmesin mabedimin göğsüne nâmahrem eli.
Bu ezanlar-ki şahadetleri dinin temeli-
Ebedî yurdumun üstünde benim inlemeli.

O zaman vecd ile bin secde eder -varsa- taşım,
Her cerâhamdan, İlâhi, boşanıp kanlı yaşım,
Fışkırır ruh-ı mücerred gibi yerden na'sım;
O zaman yükselerek arşa değer belki başım.

Dalgalan sen de şafaklar gibi ey şanlı hilâl!
Olsun artık dökülen kanlarımın hepsi helâl.
Ebediyen sana yok, ırkıma yok izmihlâl:
Hakkıdır, hür yaşamış, bayrağımın hürriyet;
Hakkıdır, Hakk'a tapan milletimin istiklâl!

Mehmet Âkif ERSOY



ATATÜRK'ÜN GENÇLİĞE HİTABESİ

Ey Türk gençliği! Birinci vazifen, Türk istiklâlini, Türk cumhuriyetini, ilelebet, muhafaza ve müdafaa etmektir.

Mevcudiyetinin ve istikbalinin yegâne temeli budur. Bu temel, senin, en kıymetli hazinendir. İstikbalde dahi, seni, bu hazineden, mahrum etmek isteyecek, dâhilî ve haricî, bedhahların olacaktır. Bir gün, istiklâl ve cumhuriyeti müdafaa mecburiyetine düşersen, vazifeye atılmak için, içinde bulunacağın vaziyetin imkân ve şeraitini düşünmeyeceksin! Bu imkân ve şerait, çok namüsaît bir mahiyette tezahür edebilir. İstiklâl ve cumhuriyetine kastedecek düşmanlar, bütün dünyada emsali görülmemiş bir galibiyetin mümessili olabilirler. Cebren ve hile ile aziz vatanın, bütün kaleleri zapt edilmiş, bütün tersanelerine girilmiş, bütün orduları dağıtılmış ve memleketin her köşesi bilfiil işgal edilmiş olabilir. Bütün bu şeraitten daha elim ve daha vahim olmak üzere, memleketin dâhilinde, iktidara sahip olanlar gaflet ve dalâlet ve hatta hıyanet içinde bulunabilirler. Hatta bu iktidar sahipleri şahsî menfaatlerini, müstevlilerin siyasî emelleriyle tevhit edebilirler. Millet, fakr u zaruret içinde harap ve bîtap düşmüş olabilir.

Ey Türk istikbalinin evlâdı! İşte, bu ahval ve şerait içinde dahi, vazifen; Türk istiklâl ve cumhuriyetini kurtarmaktır! Muhtaç olduğun kudret, damarlarındaki asil kanda, mevcuttur!

H. Atatürk

TAKDİM

Geçmişten günümüze gelirken var olan yaratıcılığın getirdiği teknolojik ve sosyal anlamda gelişmişliğin ulaştığı hız, artık kaçınılmazları da önümüze sererek kendini göstermektedir. Güçlü ekonomik ve sosyal yapı, güçlü bir ülke olmanın ve tüm değişikliklerde dimdik ayakta durabilmenin kaçınılmazlığı da oldukça büyük önem taşımaktadır. Gelişen ve sürekliliği izlenebilen, bilgi ve planlama temellerine dayanan güçlü bir yaşam standardı ve ekonomik yapı; stratejik amaçlar, hedefler ve planlanmış zaman diliminde gerçekleşecek uygulama faaliyetleri ile (STRATEJİK PLAN) oluşabilmektedir.

Kalite kültürü oluşturmak için eğitim ve öğretim başta olmak üzere insan kaynakları ve kurumsallaşma, sosyal faaliyetler, alt yapı, toplumla ilişkiler ve kurumlar arası ilişkileri kapsayan 2015-2019 stratejik planı hazırlanmıştır.

Çağa uyum sağlamış, çağı yönlendiren gençler yetiştirmek için kurulan okulumuz, geleceğimiz teminatı olan öğrencilerimizi daha iyi imkanlarla yetiştirip, düşünce ufku ve yenilikçi ruhu açık Türkiye Cumhuriyetinin çitasını daha yükseklerle taşıyan bireyler olması için öğretmenleri ve idarecileriyle özverili bir şekilde tüm azmimizle çalışmaktayız.

Beylikdüzü Azem Yükseloğlu Anadolu İmam-Hatip Lisesi olarak en büyük amacımız yalnızca lise mezunu gençler yetiştirmek değil, girdikleri her türlü ortamda çevresindekilere ışık tutan , hayata hazır , hayatı aydınlatan , bizleri daha da ileriye götürecek gençler yetiştirmektir.

Beylikdüzü Azem Yükseloğlu Anadolu İmam-Hatip Lisesi'nin stratejik planlama çalışmasına önce durum tespiti, yani okulun genel bir analizi yapılarak başlanmıştır. Bu analiz, tüm idari personelin ve öğretmenlerin katılımıyla uzun süren bir çalışma sonucu ilk şeklini almış, varılan genel sonuçların sadeleştirilmiş ve ulaşılan sonuçlara göre stratejik planlama aşamasına geçilmiştir. Bu süreçte okulun amaçları, hedefleri, hedeflere ulaşmak için gerekli stratejiler, eylem planı ve sonuçta başarı veya başarısızlık göstergeleri ortaya konulmuştur. Denilebilir ki bu analizler bir kilometre taşıdır ve okulumuzun bugünkü resmidir.

Stratejik Plan'da belirlenen hedeflerimizi ne ölçüde gerçekleştirdiğimiz, plan dönemi içindeki her yıl sonunda gözden geçirilecek ve gereken revizyonlar yapılacaktır.

Beylikdüzü Azem Yükseloğlu Anadolu İmam-Hatip Lisesi Stratejik Planı (2015-2019)'da belirtilen amaç ve hedeflere ulaşmamızın Okulumuzun gelişme ve kurumsallaşma süreçlerine önemli katkılar sağlayacağına inanmaktayız.

Mehmet Halil ERTEKİN
Okul Müdürü

ÖNSÖZ

Stratejik Planlama 5 yıllık dönem için belirlenen plan ve politikaların, performansa dayalı göstergelerle ölçülebilir hedefler belirlenerek başarıya ulaşılmasını öngörmektedir. Çalışma çoğulcu katılımı yapılmaya çalışılmış, önemli paydaşların görüşleri ve daha önceki kalkınma planları gibi planlar da göz önünde tutularak misyon, vizyon, amaçlar ve hedeflerimiz belirlenmiştir.

En temel amacımız, Beylikdüzü Azem Yükseloğlu Anadolu İmam-Hatip Lisesi'nde belirlenen plan ve politikalarda kaliteden ödün vermeden etkinliğini artırarak hedeflerimize ulaşmaktır. Stratejik planlamanın Kuruluşumuz politikalarını uygulamada kilit unsur olacağını ümit etmekteyiz. Stratejik Planlama Ekibi olarak bizler, okulumuzda faaliyetlerimizi daha performansa odaklı nasıl yapabiliriz, bütçemizi en verimli nasıl kullanabiliriz, hedefimizi, kuruluşumuzu ve faaliyetlerimizi nereden nerelere taşımak istiyoruz, kurum çalışanlarının mutluluğunu ve motivasyonunu nasıl artırabiliriz gibi sorunlara ve sorulara yanıt arayarak hazırladığımız Stratejik Planı sunmaktayız.

Hazırlanan bu planın uygulamaya dönük çalışmalarda kullanılmak üzere esas alınmasını ümit eder, kuruluşumuz hizmetlerini kullanan paydaşlara ve kurum çalışanlarına verimli olmasını dileriz.

Stratejik Plan Hazırlama Ekibi

İÇİNDEKİLER

İÇİNDEKİLER		SAYFA NO
TAKDİM		6
ÖNSÖZ		7
KISALTMALAR		9
TANIMLAR		10
GİRİŞ		12
BİRİNCİ BÖLÜM		13
Stratejik Planlama Çalışmaları		
Yasal Çerçeve		10
Beylikdüzü Azem Yükseloğlu Anadolu İmam-Hatip Lisesi Müdürlüğü 2015 – 2019 Stratejik Plan Üst Kurulu, 2015-2019 Stratejik Plan Hazırlama ve Koordinasyon Ekibi		14
İKİNCİ BÖLÜM: MEVCUT DURUM ANALİZİ		
1.	Tarihsel Gelişim	16
2.	Yasal Yükümlülükler	18
3.	Faaliyet Alanları, Ürün ve Hizmetler	19
4.	Paydaş Analizi	22
5.	Kurum İçi Analiz	23
	5.1 Örgütsel Yapı	20
	5.2 İnsan Kaynakları	25
	5.3 Teknolojik Düzey	26
	5.4 Mali Kaynaklar	27
	5.5 PEST (Politik-Yasal, Ekonomik, Sosyo-Kültürel, Teknolojik, Ekolojik, Etik) Analizi	27
6.	GZFT (Güçlü Yönler, Zayıf Yönler, Fırsatlar, Tehditler) Analizi	28
ÜÇÜNCÜ BÖLÜM: GELECEĞE YÖNELİM		
7.	Misyon, Vizyon, Temel Değerler	31
8.	Temalar, Amaçlar, Hedefler, Performans Göstergeleri, Faaliyet/Projeler ve Stratejiler	32
	Mevcut Durum analizleri	33
	Eğitim ve Öğretimde Kalitenin artırılması	34
9.	Maliyetlendirme	42
10.	Performans Göstergesi İzleme Raporu	48

KISALTMALAR	
AB	Avrupa Birliđi
AFAD	Afet ve Acil Durum Yönetimi Başkanlığı
AR-GE	Araştırma, Geliştirme
ASO	Akşam Sanat Okulu
BİLSEM	Bilim ve Sanat Merkezi
BŞK. YRD.	Başkan Yardımcısı
DPT	Devlet Planlama Teşkilatı
DynEd	Dynamic Education (Dinamik Eğitim)
DYS	Doküman Yönetim Sistemi
FATİH	Fırsatları Artırma ve Teknolojiyi İyileştirme Hareketi
GZFT	Güçlü, Zayıf, Fırsat, Tehdit
HEMFEST	Halk Eğitimi Merkezleri Festivali
İBBS	Türkiye İstatistik Bölge Birimleri Sınıflandırması
İHL	İmam-Hatip Lisesi
İKB	İnsan Kaynakları Bölümü
İPKB	İstanbul Proje Koordinasyon Birimi
İSG	İş Sağlığı ve Güvenliđi
İSTKA	İstanbul Kalkınma Ajansı
İŞKUR	Türkiye İş Kurumu
KBYD	Kariyer Basmaklarında Yükselme ve Deđerlendirme
KHK	Kanun Hükmünde Kararname
KPSS	Kamu Personeli Seçme Sınavı
LYS	Lisans Yerleştirme Sınavı
MEB	Millî Eğitim Bakanlığı
MEBBİS	Millî Eğitim Bakanlığı Bilişim Sistemleri
MEİS	Millî Eğitim Bakanlığı İstatistik Sistemleri
MEM	Millî Eğitim Müdürlüğü
MTE	Mesleki ve Teknik Eğitim
MTSK	Motorlu Taşıt Sürücülerini Kursu
ÖSYM	Ölçme, Seçme ve Yerleştirme Merkezi
PEST	Politik, Ekonomik, Sosyolojik, Teknolojik
RAM	Rehberlik ve Araştırma Merkezi
SP	Stratejik Plan
STK	Sivil Toplum Kuruluşları
SWOT	Strenghts, Weaknesses, Opportunities, Threats (Güçlü, Zayıf, Fırsat, Tehdit)
TBMM	Türkiye Büyük Millet Meclisi
TDK	Türk Dil Kurumu
TEOG	Temel Eğitimden Ortaöğretime Geçiş
TKY	Toplam Kalite Yönetimi
TOKİ	Toplu Konut İdaresi Başkanlığı
TOWS	Threats, Opportunities, Weaknesses, Strenghts (Tehdit, Fırsat, Zayıf, Güçlü)
TÜİK	Türkiye İstatistik Kurumu
YGS	Yükseköğretime Geçiş Sınavı

TANIMLAR

Bilim Sanat Merkezleri:

Okul öncesi, ilkokul, ortaokul ve ortaöğretim çağındaki üstün yetenekli çocukların/öğrencilerin bireysel yeteneklerinin farkında olmalarını ve kapasitelerini geliştirerek en üst düzeyde kullanmalarını sağlamak üzere eğitim-öğretim hizmeti veren kurumdur.

Bütünleştirici Eğitim (Kaynaştırma Eğitimi):

Özel eğitime ihtiyacı olan bireylerin eğitimlerini, destek eğitim hizmetleri de sağlanarak akranlarıyla birlikte resmî veya özel örgün ve yaygın eğitim kurumlarında sürdürmeleri esasına dayanan özel eğitim uygulamalarıdır.

Çıraklık Eğitimi:

Kurumlarda yapılan teorik eğitim ile işletmelerde yapılan pratik eğitimin bütünlüğü içerisinde bireyleri bir mesleğe hazırlayan, mesleklerinde gelişmelerine olanak sağlayan ve belgeye götüren eğitimi ifade eder.

Eğitim Bölgeleri:

Bir koordinatör müdürün yönetiminde, Millî Eğitim Bakanlığı Eğitim Bölgeleri ve Eğitim Kurulları Yönergesinde belirtilen ölçütlere göre belirlenen ve eğitim hizmetlerinin daha etkin olarak sunulabileceği uygun büyüklükteki bölgeyi ifade eder.

Eğitim Ve Öğretimden Erken Ayrılma:

Avrupa Topluluğu İstatistik Ofisinin (Eurostat) yayınladığı ve hane halkı araştırmasına göre 18-24 yaş aralığındaki kişilerden en fazla ortaokul mezunu olan ve daha üstü bir eğitim kademesinde kayıtlı olmayanların ilgili çağ nüfusuna oranı olarak ifade edilen göstergedir.

Hesap Verebilirlik:

Kendilerine kaynak tahsis edilenlerin ya da yetki verilenlerin bu kaynakları ve yetkileri ne kadar iyi kullandıklarını sergileme sorumluluğunu ifade etmektedir.

Öğrenim Çağı:

Bu çağ çocuğun 5 yaşını bitirdiği yılın eylül ayı sonunda başlar ve öğretim yılının başlayacağı tarihte 18 yaşını bitirmemiş olma şartı aranır.

Öğretmenlik Mesleği Genel Ve Özel Alan Yeterlilikleri:

Öğretmenlik mesleğini etkili ve verimli biçimde yerine getirebilmek için sahip olunması gereken genel bilgi, beceri ve tutumlar ile alanlara özgü olarak sahip olunması gereken bilgi, beceri ve tutumlardır.

Örgün Eğitim Dışına Çıkma:

Ölüm ve yurt dışına çıkma haricindeki nedenlerin herhangi birisine bağlı olarak örgün eğitim kurumlarından ilişik kesilmesi durumunu ifade etmektedir.

Örgün Eğitim:

Belirli yaş grubundaki ve aynı seviyedeki bireylere, amaca göre hazırlanmış programlarla, okul çatısı altında düzenli olarak yapılan eğitimidir. Örgün eğitim; okul öncesi, ilkokul, ortaokul, ortaöğretim ve yükseköğretim kurumlarını kapsar.

Özel Eğitim Sınıfları:

Özel eğitime ihtiyacı olan ve ayrı bir sınıfta eğitim almaları uygun bulunan bireylerin, yetersizliği olmayan akranları ile bir arada eğitim görmeleri amacıyla her tür ve kademedeki resmî - özel okul ve kurumlarda, özel eğitim hizmetleri kurulunun önerisi doğrultusunda millî eğitim müdürlükleri tarafından açılan özel eğitim sınıflarıdır.

Özel Politika Veya Uygulama Gerektiren Gruplar (Dezavantajlı Gruplar):

Diğer gruplara göre eğitiminde ve istihdamında daha fazla güçlük çekilen kadınlar, gençler, uzun süreli işsizler, engelliler gibi bireylerin oluşturduğu grupları ifade eder.

Özel Yetenekli Bireyler:

Zeka, yaratıcılık, sanat, liderlik kapasitesi, motivasyon ve özel akademik alanlarda yeteneklerine göre daha yüksek düzeyde performans gösteren bireyi ifade eder.

Yaygın Eğitim:

Örgün eğitim sistemine hiç girmemiş ya da örgün eğitim sisteminin herhangi bir kademesinde bulunan veya bu kademedен ayrılmış ya da bitirmiş bireylere; ilgi, istek ve yetenekleri doğrultusunda ekonomik, toplumsal ve kültürel gelişmelerini sağlayıcı nitelikte çeşitli süre ve düzeylerde hayat boyu yapılan eğitim, öğretim, üretim, rehberlik ve uygulama etkinliklerinin bütününe ifade eder.

GİRİŞ

Stratejik Planlama Çalışmaları kapsamında okulumuz öğretmenlerinden “Stratejik Planlama Çalışma Ekibi” kurulmuştur. Bu kurul, okulumuzun “2015-2019 Stratejik Planı” hazırlıklarına okulumuzun konferans salonunda, bir yol haritası belirlendikten sonra ve taslak bir plan oluşturularak başlamıştır. Önceden hazırlanan anket formlarında yer alan sorular katılımcılara yöneltilmiş ve elde edilen veriler birleştirilerek paydaş görüşleri oluşturulmuştur. Bu bilgilendirme ve değerlendirme toplantılarında yapılan anketler ve hedef kitleye yöneltilen sorularla mevcut durum ile ilgili veriler toplanmıştır. Stratejik planlama ekibi tarafından, tüm iç ve dış paydaşların görüş ve önerileri bilimsel yöntemlerle analiz edilerek planlı bir çalışmayla stratejik plan hazırlanmıştır.

Bu çalışmalarda izlenen adımlar;

- 1.Okulun var oluş nedeni (**misyon**), ulaşmak istenilen nokta (**vizyon**) belirlenip okulumuzun tüm paydaşlarının görüşleri ve önerileri alındıktan sonra da vizyona ulaşmak için gerekli olan **stratejik amaçlar** belirlendi.
2. Stratejik amaçların gerçekleştirilebilmesi için **hedefler** konuldu. Hedefler stratejik amaçla ilgili olarak belirlendi. Hedeflerin spesifik, ölçülebilir, ulaşılabilir, gerçekçi, zamana bağlı, sonuca odaklı, açık ve anlaşılabilir olmasına özen gösterildi.
3. Hedeflere uygun belli bir amaca ve hedefe yönelen, başlı başına bir bütünlük oluşturan, yönetilebilir, maliyetlendirilebilir faaliyetler belirlendi. Her bir faaliyet yazılırken; bu faaliyet “amacımıza ulaştırır mı” sorgulaması yapıldı.
4. Faaliyetlerin gerçekleştirilebilmesi için sorumlu ekipler ve zaman belirtildi.
5. Faaliyetlerin başarısını ölçmek için **performans göstergeleri** tanımlandı.
6. Strateji, alt hedefler ve faaliyet/projeler belirlenirken yasalar kapsamında yapmak zorunda olunan faaliyetler, paydaşların önerileri, çalışanların önerileri, önümüzdeki dönemde beklenen değişiklikler ve GZFT (SWOT) çalışması göz önünde bulunduruldu.
7. GZFT çalışmasında ortaya çıkan zayıf yanlar iyileştirilmeye, tehditler bertaraf edilmeye; güçlü yanlar ve fırsatlar değerlendirilerek kurumun faaliyetlerinde fark oluşturulmaya çalışıldı; önümüzdeki dönemlerde beklenen değişikliklere göre de önlemler alınmasına özen gösterildi.
8. Strateji, Hedef ve Faaliyetler kesinleştikten sonra her bir faaliyet maliyetlendirilmesi yapıldı.

BÖLÜM I

STRATEJİK PLAN HAZIRLIK SÜRECİ

1. Stratejik Plan Hazırlık Çalışmaları

Okul Müdürlüğümüzde MEB Strateji Geliştirme Başkanlığının 2013/26 no'lu genelgesi, MEB Strateji Geliştirme Başkanlığının 66968699/602.04/2498734 sayı ve 16.09.2013 tarihli yazısı, İl Milli Eğitim Müdürlüğünün 140172 sayı ve 10./01/2014 Tarihli yazısı, İlçe Milli Eğitim Müdürlüğünün 556 sayı ve 13/01/2014 Tarihli yazıları gereğince 2015-2019 stratejik plan hazırlama süreci başlatılmıştır.

Beylikdüzü Azem Yükseloğlu Anadolu İmam-Hatip Lisesi Müdürlüğünün 2015-2019 dönemi stratejik planının hazırlanması sürecinin temel aşamaları şunlardır: Üst Kurul ve Stratejik Plan Ekibinin oluşturulması, çalışma takviminin hazırlanması, uygulanacak yöntemlerin ve yapılacak çalışmaların belirlenmesi.

Okul Müdürlüğümüz bünyesinde okul müdürünün başkanlığında 1 müdür yardımcısı,1 öğretmen,Okul Aile Birliği Başkanı ve 1 Okul Aile Birliği Yönetim Kurulu üyesinin yer aldığı stratejik plan üst kurulu 30/09/2014 tarihli ve 22 sayılı oluru ile oluşturulmuştur.

Beylikdüzü Azem Yükseloğlu Anadolu İmam-Hatip Lisesi Müdürlüğü
2015 – 2019 Stratejik Plan Üst Kurulu

BEYLİKDÜZÜ AZEM YÜKSELOĞLU ANADOLU İMAM-HATİP LİSESİ MÜDÜRLÜĞÜ STRATEJİK PLAN ÜST KURULU		
SIRA NO	ADI SOYADI	GÖREVİ
1	Mehmet Halil ERTEKİN	Okul Müdürü
2	İrfan GÜNEŞ	Müdür Yardımcısı
3	Fatma BİLBİL	Öğretmen
4	Oğuz Kağan HERDEM	Okul Aile Birliği Başkanı
5	Nur ŞEN	Okul Aile Birliği Yönetim Kurulu Üyesi

Stratejik Plan hazırlık çalışmaları kapsamında okul müdürlüğümüz bünyesinde 30./09/2014 tarihli 22 sayılı kararı ile **Stratejik Plan Hazırlama ve Koordinasyon** ekibi oluşturulmuştur.

Beylikdüzü Azem Yükseloğlu Anadolu İmam-Hatip Lisesi Müdürlüğü
2015-2019 Stratejik Plan Hazırlama ve Koordinasyon Ekibi

OKUL/KURUM STRATEJİK PLAN HAZIRLAMA EKİP LİSTESİ		
SIRA NO	ÜNVAN	AD SOYAD
1	Okul/Kurum Müdür Yardımcısı	Mete TAN
2	Rehber Öğretmen(Yoksa Öğretmen)	Nuray Yaman
3	Öğretmen	Ahmet Kuyumcu
4	Öğretmen	Döne Erik
5	Öğretmen	Remziye Ayhan
6	Okul Aile Birliği Başkan Yardımcısı	Kadir Duman
7	Öğrenci Velisi	Nurcan Karaaslan
8	Öğrenci Velisi	Mehmet Arif Karaaslan

MEB 2015-2019 Stratejik Planı Hazırlık Programı çerçevesinde Beylikdüzü Azem Yükseloğlu Anadolu İmam-Hatip Lisesi Müdürlüğü olarak “Stratejik plan hazırlık süreci” beş aşamalı olarak yürütülmüştür.

Bu aşamalar:

- 1-Hazırlık Dönemi Çalışmaları ve Hazırlık Programı,
- 2-Durum Analizi,
- 3-Geleceğe Yönelim,
- 4-Maliyetlendirme,

5-İzleme ve Değerlendirme

aşamalarından oluşmaktadır.

Görev dağılımı yapılmış,izlenecek yol ve yöntemler ile hazırlık süreci takvimi düzenlenmiştir.Stratejik Plan Hazırlama Ekip üyeleri İlçe Milli Eğitim Müdürlüğü Stratejik Plan Koordinatörleri tarafından verilen eğitime katılmış ve sertifikalarını alarak plan çalışmalarına başlamıştır.

Durum Analizi Bölümü çalışmalarında Kurumun tarihçesi gözden geçirilmiş revize edilerek son şekli verilmiştir. Yasal Yükümlülükler ve mevzuat analizi yapılarak gerekli yasa, yönetmelik ve mevzuatlar incelenerek plan çalışmalarına yön vermesi sağlanmıştır. Kurumumuzun faaliyet alanları ile ürün ve hizmetleri Eğitim öğretim hizmetleri, yönetim hizmetleri ile mali kaynakların kullanımı olmak üzere 3 aşamada incelenerek düzenlenmiştir, Kurum içi ve dışı analiz çalışmaları bölümünde paydaş analizi ve GZFT analizli yapılmış kurumun gelişim ve sorun alanları tespit edilmiştir.

Geleceğe Yönelim Bölümü Bakanlığımızın geliştirdiği ve il,ilçe Milli Eğitim Müdürlüğü koordinatörlerinin yönlendirmeleri ile 3 Tema,3 Amaç ve 7 Hedef üzerinde çalışılarak stratejik amaçlar,stratejik hedefler,performans göstergeleri ve stratejiler oluşturularak planın geleceğe yönelim bölümü düzenlenmiştir.

Maliyetlendirme Bölümünde Kurum Planımızın amaç,hedef,gösterge ve stratejileri ile bunlara ulaşmak için yapılabilecek faaliyet projeler düşünülerek tahmini maliyetlendirmeleri hazırlanmıştır.

İzleme ve Değerlendirme Bölümünde ise kurumun stratejik planında yer alan Amaç,hedef ve performans göstergelerine yönelik bir izleme değerlendirme modeli ile ölçme ve raporlama yöntemleri belirlenmiştir.

BÖLÜM II

DURUM ANALİZİ

KURUMUN RESMİ



KURUMUN TARİHÇESİ

Okulumuz 2010- 2011 yılında eğitim öğretim yılında 380 öğrenci ile eğitime başlamıştır. Yaklaşık 10.000 metrekareye sahip okulumuz alanı, kendisine bağlı bir pansiyon binasından, geniş bir okul bahçesinden, 4 katlı bir binadan oluşmaktadır. 2014-2015 Eğitim öğretim yılına kadar karma bir eğitim uygulanan okulumuzda 2015-2016 Eğitim öğretim yılından itibaren erkek Anadolu İmam –Hatip Lisesi olarak eğitim-öğretim hizmeti sunmaktadır.

Okulumuzda halen 654 öğrenci eğitim görmekte, 55 öğretmenimiz görev yapmaktadır. Her bölümün kendisine ait en az iki adet atölyesi bulunmaktadır. Atölyelerimizde bulunan tüm malzemeler ve parçalar öğrencilerimizin kullanımına sunulmuştur. Sınıflarda Akıllı Tahtalar ve ve her atölyede projeksiyon cihazı bulunmakta ve bu sayede öğretmenlerimiz, dersleri etkileşimli örneklerle işleyebilmektedir.

KURUM YÖNETİCİLERİ

Mehmet Halil ERTEKİN
Okul Müdürü

Erkan BİÇER
Müdür Yardımcısı

İrfan GÜNEŞ
Müdür Yardımcısı

Mete TAN
Müdür Yardımcısı



YASAL YÜKÜMLÜLÜKLER VE MEVZUAT ANALİZİ

Millî Eğitim Bakanlığının taşra teşkilatında yer alan ve taşra teşkilatındaki görevlerin yürütülmesi, devlet politikalarının valilik ve kaymakamlık makamlarına bağlı olarak gerçekleştirilmesi Müdürlüğümüzün sorumlulukları arasındadır. Müdürlüğümüz İl Milli Eğitim Müdürlüğü ve İlçe Milli Eğitim Müdürlüğü Makamına karşı birinci dereceden sorumludur. Millî Eğitim Bakanlığının devlet adına üstlendiği sorumluluğun yerine getirilmesi, kanun, tüzük, yönetmelik, yönerge, genelge ve emirler doğrultusunda Millî eğitim temel ilkeleri çerçevesinde kendisine bağlı birimleri izleme, değerlendirme ve geliştirme yönüyle sorumlulukları kanun ve Yönetmeliklerde açıkça tanımlanmıştır.

Beylikdüzü Azem Yükseloğlu Anadolu İmam-Hatip Lisesi Müdürlüğü'nün yasal yetki, görev ve Sorumlulukları Başta T.C. Anayasası olmak üzere, "1739" Sayılı Millî Eğitim Temel Kanunu, "652" Sayılı Millî Eğitim Bakanlığının Teşkilât ve Görevleri Hakkında Kanun Hükmünde Kararname hükümlerine dayanılarak "28471" Sayılı Resmî Gazetede yayınlanan Yönetmeliğin esaslarına göre belirlenmiştir.

Müdürlüğümüzün Stratejik Planı hazırlanırken öncelikle inceleme ve analizi yapılan yasa, kanun, Kanun hükmünde kararname, mevzuat, yönetmelik, genelge ve yönergeler aşağıda belirtilmiştir;

- T.C. Anayasası
- 1739 Sayılı Milli Eğitim Temel Kanunu
- 652 Sayılı Milli Eğitim Bakanlığının Teşkilat ve

Görevleri Hakkındaki Kanun Hükmünde Kararname

- 222 Sayılı Milli Eğitim Temel Kanunu
- 657 Sayılı Devlet Memurları Kanunu
- 5442 Sayılı İl İdaresi Kanunu
- 439 Sayılı Ek Ders Kanunu
- 4306 Sayılı Zorunlu İlköğretim ve Eğitim Kanunu

FAALİYET ALANLARI ÜRÜN VE HİZMETLER EĞİTİM ÖĞRETİM FAALİYETLERİ

- *Okulda eğitimin düzenli olarak işleyişini sağlama
- *Ders dışı eğitim çalışmalarının işleyişini sağlama
- *İl ve İlçe MEM koordinesinde yürütülen farklı konulardaki eğitim programlarının uygulanmasını sağlamak
- *Öğrencilerin kişisel, sosyal ve değerler imiz açısından donanımı için değerler eğitimi almalarını sağlamak
- *Ders programı ile zaman çizelgesini hazırlamak
- *Öğrencilerin zararlı alışkanlıklardan uzak ve güven içinde eğitim almalarını sağlamak, Engelli öğrencilerle ilgili tedbirler almak.
- *Program geliştirme çalışmalarına katkıda bulunmak
- *Öğrenci başarısını geliştirmek için çalışmalar yapmak
- *Öğretim programları, yöntem ve teknikler, ölçme ve değerlendirme çalışmalarında öğretmen, öğrenci ve velileri bilgilendirmek
- *Okuldaki rehberlik hizmetlerini planlamak
- *Rehberlik hizmetlerinin yürütülmesi ile ilgili gerekli kurul ve komisyonları kurmak ve çalıştırmak
- *RAM ile ilgili iş birliği yapmak
- *Kaynaştırma eğitimi alan bireylerle ilgili iş ve işlemleri yapmak
- *Şiddet eylem planını hazırlamak ve uygulamak
- Bilimsel, sosyal ve kültürel çalışmaları yürütmek
- *Belirli gün ve haftalarla ilgili etkinlikleri yürütmek
- *İnceleme, tanıma ve araştırma amaçlı gezilerin düzenlenmesini sağlamak
- *Öğrencilerin değerler eğitimlerini almalarını sağlamak
- *Okulda okuma alışkanlığının artırıcı çalışmalar yapmak.
- *Çeşitli spor dallarında öğrencilerin yetiştirilmesi için gerekli egzersizlerin ve çalışmaların yapılmasını sağlamak ve bu öğrencilerin ilgili yarışmalara katılmaları için gerekli işlemleri yerine getirmek.
- *Milli ve mahalli bayram günleri ile ilgili törenlere katılmak

- *Okuldaki arama, kurtarma ve koruma hizmetleri için il mem ve afad hizmetleri birimi koordinesinde hazırlanması gereken planları hazırlamak
- *Her hangi bir felaket ve tehlike anında okulun boşaltılması ve toplanma yerlerinde toplanması için gerekli planlamaları, yer tespitlerini ve tatbikatları yapma, sonuçları paylaşma ve ilgili üst birimlere rapor etme
- *Okulun nöbet görevlerini planlama ve ilgililere tebliğ etme
- *Yangın söndürme donanımlarını tedarik etme ve kontrollerini yaptırma

YÖNETİM FAALİYETLERİ

- *Öğrenci Kayıt alanlarının ve eğitim bölgelerinin İlçe MEM, Belediye ve Muhtarlıklar aracılığı ile oluşturmak
- *Öğrencilerin kayıt, nakil ve mezuniyet işlemlerini yürütmek
- *Okul Demokrasi Meclisleri Projesini Uygulamak
- *Öğrenci sağlık taramaları ile aşı uygulamalarını Toplum Sağlığı Merkezi ve Aile Hekimliği vasıtasıyla yapılmasını sağlamak
- *Disiplin İşlemlerini Yürütmek
- *Denklik ve başka ülke vatandaşı olup, okul kayıt alanı içerisinde ikamet eden vatandaşların çocuklarının kayıt işlemleri ile ilgili işleri yürütmek
- *Hizmet içi eğitim faaliyetleri ile ilgili iş ve işlemleri yürütmek
- *Özlük hakları ile ilgili iş ve işlemleri yürütmek
- *Sendikal Hizmetler ile ilgili iş ve işlemleri yürütmek
- *Öğretmenevlerinden faydalanma başvuru işlemlerini yürütmek
- *Okulda öğretmenler için uygun dinlenme ortamları hazırlamak
- *Öğretmenler günü ile ilgili programlar hazırlamak
- *Hizmet iç eğitim ihtiyaçlarını belirlemek ve üst birimleri bilgilendirmek
- *Personelin kişisel gelişimlerini tamamlamalarını sağlamak
- *Yenilikçi ve uzaktan eğitim faaliyetlerinden personelin faydalanmasını sağlamak
- *Personeli hizmet içi eğitim faaliyetleri hakkında bilgilendirmek
- *Veli toplantılarını yapmak
- *Veli iletişim hizmetlerini gerçekleştirmek

- *Okul-Aile Birliđi faaliyetlerini okul aile birliđi ynetimi ile birlikte yrtmek
- *Anne – Baba Eđitimi alıřmalarını yapmak
- *Okul iindeki Őikyetlerin deđerlendirilmesini sađlamak
- *n inceleme iřlemlerinin yrtlmesini takip etmek
- *Denetim alıřmalarının sonularını incelemek ve deđerlendirmek
- *Okuldaki iř ve iřlemlerin denetime hazır halde olmasını sađlamak
- *Mevzuatın uygulanmasında tereddde dřlen hususlarda st birimlerden grř almak ve bunu paylařmak

MALİ KAYNAKLARIN KULLANIMI

- *Personelin her trl zlk iřlemlerinden okuldan yapılabilecek olanları İle MEM koordinesi ile yrtmek
- *MEBBİS sistemi zerinden e-personel modln de personelle ilgili bilgileri gncel tutmak ve kiřisel verileri korumak
- *Kurum Btesini Hazırlamak ve Yrtmek
- *Personelin maař. cret, emeklilik vs. iř ve iřlemlerinin KBS Sisteminde sađlıklı bir Őekilde yrtlmesi iin tedbirler almak
- *Alım-Satım ile ilgili iř ve iřlemleri yrtmek
- *Tařınırlarla ilgili iř ve iřlerin KBS Sisteminde Tařınır Eřya Modl zerinde sađlıklı bir Őekilde yrtlmesi iin tedbirler almak
- *Okul aile birliđi gelir ve giderlerinin TEFBİS modlne iřlenmesini sađlamak
- *Kantin gelirleri ile ilgili iř ve iřlemleri yrtmek
- *Anasınıfı gelir ve giderleri ile ilgili iř ve iřlemleri yrtmek
- *Stratejik Plana bađlı olarak yrtlen faaliyet ve projelerin faaliyetlendirmeleri ile ilgili iř ve iřlemleri yrtmek sonuları raporlamak.

PAYDAŞ ANALİZİ

Paydaş Analizi

Paydaş Analizi çalışmaları ile stratejik planlama çalışmalarına veri sağlamak için okulumuz iç ve dış paydaşlarının okulumuz hizmetleri ile ilgili beklentilerini öğrenmek, memnuniyetlerini ölçmek ve okulumuzun hizmet performansını saptamak amaçlanmıştır.

Paydaş Belirleme Çalışması

Okulumuzun eğitim-öğretim hizmetleriyle ilgili olarak doğrudan ya da dolaylı yollarla ilişki içerisinde olduğumuz paydaşlarımız belirlenmiş ve paydaş listesinde verilmiştir.

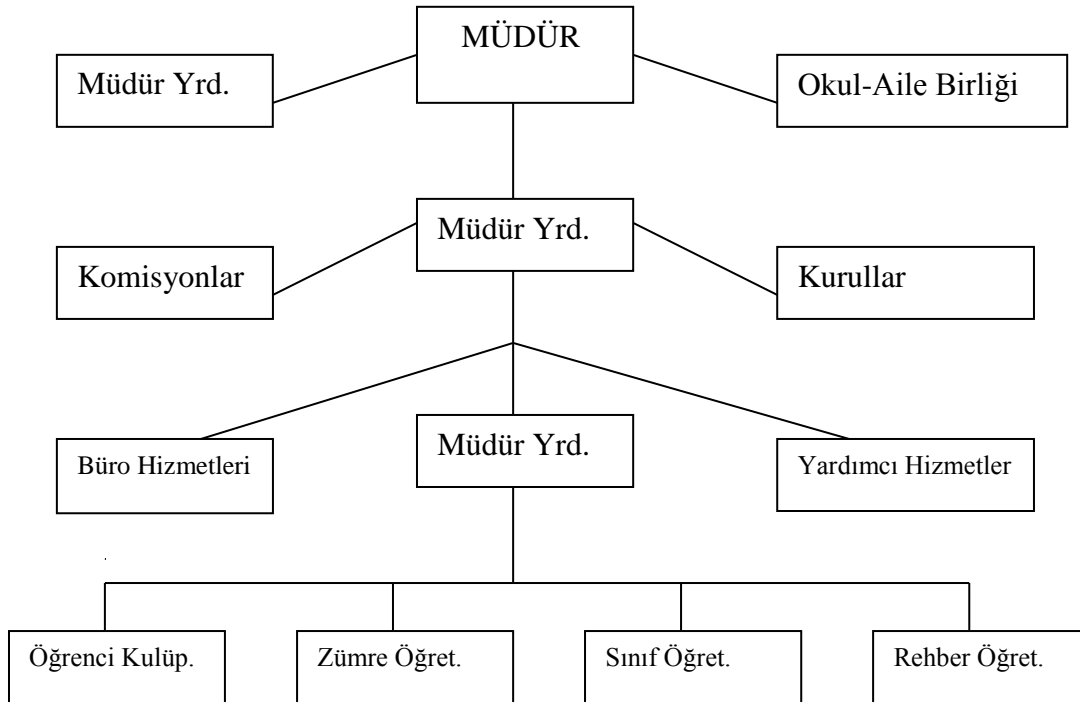
PAYDAŞ LİSTESİ

PAYDAŞLAR	İÇ PAYDAŞ	DIŞ PAYDAŞ	NEDEN PAYDAŞ	Kurum Faaliyetlerini Etkileme Derecesi	Paydaşın Taleplerine Verilen Önem		Sonuç	
				Tam	Çok	Orta	Az	Hiç
				"5"	"4"	"3"	"2"	"1"
				1,2,3 İzle 4,5 Bilgilendir	1,2,3 Gözet	4,5 Birlikte Çalış		
Öğretmenler	x		Hizmet veren personeldir.	5	5		B.B.Ç	
Öğrenciler	x		Varoluş sebebimiz Hizmetin sunulduğu paydaşlardır.	5	5		B.B.Ç	
Okul Çalışanları	x		Görevli personeldir.	4	4			
Veliler		X	Okulun eğitim öğretim ortamları ve imkânlarının zenginleştirilmesi için çalışır.	4	4		B.B.Ç	
Okul Aile Birliği	x		Okulun eğitim öğretim ortamları ve imkânlarının zenginleştirilmesi için çalışır.	5	4		B.B.Ç	
Milli Eğitim Bakanlığı		X	MEB politika üretir, genel bütçe merkezden gelir, Hesap verilen mercidir.	5	4		B.B.Ç	
İstanbul Valiliği		X	Kurumumuzun üstü konumunda olup, hesap verilecek mercidir.		5	5	B.B.Ç	

E-KURUM İÇİ VE DIŐI ANALİZ

Kurum İçi Analiz

Kurumun Organizasyon Yapısı



Beylikdüzü Azem Yükselođlu Anadolu İmam-Hatip Lisesi Müdürlüğü Teşkilat Şeması

Kurulan Ekip / Kurul ve Komisyonlar

Okulumuzda çeşitli alanlarda çalışma yapmak, yapılan iş ve işlemleri takip etmek amacıyla yönetmelikler gereği olması gereken kurul ve komisyonlar kurulmuş bu kurul ve komisyonlar belirli aralıklarla veya ihtiyaç durumlarına göre toplanmaktadır.

Kurulan Ekip, Kurul ve Komisyonlar

KURULAN EKİP/KURUL KOMİSYON ADI	KURULAN EKİP VE KOMİSYON KİMLERDEN OLUŞUYOR	TOPLANMA PERİYODU
STRATEJİK PLAN ÜST KURULU	M.Halil ERTEKİN; İrfan GÜNEŞ, Fatma BİLBİL, Oğuz Kağan Herdem, Nur ŞEN	GEREKLİ GÖRÜLDÜĞÜNDE
STRATEJİK PLAN HAZIRLAMA EKİBİ	İrfan GÜNEŞ, Ahmet Kuyumcu, veliler ve Okul Aile Birliği temsilcileri	GEREKLİ GÖRÜLDÜĞÜNDE
SATIN ALMA KOMİSYONU	Gülçin Beyaz, Nazan Yavuz	GEREKLİ GÖRÜLDÜĞÜNDE
Muayene ve Teslim Alma Komisyonu	Seçkin Gültepe, Şemsettin Kanza, Mete TAN	GEREKLİ GÖRÜLDÜĞÜNDE
Disiplin Kurulu	Özgür Arık, İlker Aykan	GEREKLİ
Sosyal Etkinlik Kurulu	Mete TAN	GÖRÜLDÜĞÜNDE

İNSAN KAYNAKLARI

Beylikdüzü Azem Yükseloğlu Anadolu İmam-Hatip Lisesi Müdürlüğü bünyesinde mevcut durum itibarıyla 55'i eğitim ve öğretim hizmetleri 6'sı geçici personel sınıfında olmak üzere toplam 61 personel ile çalışmalarını sürdürmektedir.

PERSONELİN ÜNVANI	HİZMET SINIFLARI								TOPLAM
	EÖHS	GİHS	THS	SHS	YHS	AHS	İŞÇİ	GEÇİCİ	
MÜDÜR	1								1
MÜDÜR YARDIMCISI	3								3
ÖĞRETMEN	55								55
DİĞER PERSONEL								6	6
GENEL TOPLAMLAR	65								65

Personelin Öğrenim Durumlarına Göre Dağılımı

Öğrenim Durumu	Öğrenim Durumlarına Göre Dağılım	
	Sayı	Oran %
Doktora	1	6
Yüksek Lisans (Tezli)	8	14
Yüksek Lisans (Tezsiz)	6	10
Lisans	44	75
Ön Lisans	0	0
Enstitü	0	0
Lise	0	0
İlköğretim	6	5
İlkokul	0	0
TOPLAM	65	

Personelinin Yaş Dağılımı

Mevcut Duruma göre	17 – 30 yaş	31 – 40 yaş	41 – 50 yaş	51 – 60 yaş	61 + yaş	TOPLAM
Sayı	9	40	10	6	0	65
Oran %	15	70	18	8	0	

Beylikdüzü Azem Yükseloğlu Anadolu İmam-Hatip Lisesi Müdürlüğü Genel İstatistikler

Okul Türü Okul Adı	Eğitim Öğretim Şekli (Normal /İkili)	Derslik Sayısı	Şube Sayısı	Öğrenci Sayısı			Öğretmen Sayısı	Derslik Başına Düşen Öğrenci Sayısı	Şube Başına Düşen Öğrenci Sayısı	Öğretmen Başına Düşen Öğrenci Sayısı
				Erkek	Kız	Toplam				
Azem Yükseloğlu A.H.L	Tekli	27	27	643	0	643	59	21	21	11

Beylikdüzü Azem Yükseloğlu Anadolu İmam-Hatip Lisesi Müdürlüğü Teknolojik Kaynakları

Müdürlüğümüz, sunmuş olduğu hizmetlerin yararlanıcılara daha hızlı ve etkili şekilde ulaştırılmasını sağlayacak nitelikte bakanlık düzeyinde kurulan teknolojik altyapı sunucuları ve güncel teknolojik araçlardan yararlanmaktadır. Müdürlüğümüz bu amaçla aşağıdaki bilişim sistemlerini etkin olarak kullanmaktadır:

- E-okul
- Millî Eğitim Bakanlığı Bilgi İşlem Sistemi (MEBBİS)
- MEİS
- TEFBİS
- BİMER
- MEB Bilgi Edinme
- Alo 147
- memsinav.com
- KurumNet

Ayrıca yapılan faaliyetlerin paylaşılması, paydaşların etkinliklerden haberdar olması için Müdürlüğümüz resmi internet adresi ve sosyal iletişim kanallarını kullanılmaktadır.

Beylikdüzü Azem Yükseloğlu Anadolu İmam-Hatip Lisesi Müdürlüğü Mali Kaynakları

Beylikdüzü Azem Yükseloğlu Anadolu İmam-Hatip Lisesi Okul Müdürlüğümüzün başlıca mali kaynaklarını Merkezi Bütçe kaynakları, Okul Aile Birliği gelir kaynakları ve kantin kira gelir kaynakları oluşturmaktadır.

Yıllara Göre Beylikdüzü Azem Yükseloğlu Anadolu İmam-Hatip Lisesi Müdürlüğü Gelir Gider Tablosu

YILLAR	GELİR	GİDER	GELİR/GİDER ORANI
2012	80000	80000	%1
2013	80000	85000	%1,2
2014	100000	100000	%1

Kurum Dışı Analiz (PEST)

Çevre analizinde; okulumuzu etkileyebilecek dışsal değişimler ve eğilimler değerlendirilmiştir. PEST Analizi, faktörlerin incelenerek önemli ve hemen harekete geçilmesi gerekenleri tespit etmek ve bu faktörlerin, olumlu veya olumsuz kimleri etkilediğini ortaya çıkarmak için yapılmıştır. Olumlu ve olumsuz etkiler belirlenerek olumlu etkiler “FIRSAT”, olumsuz etkiler “TEHDİT” olarak algılanarak Stratejik Amaç, Hedef ve PG’lerimiz oluşturulurken dikkate alınmıştır. Politik, ekonomik, sosyal ve teknolojik değişimlerin sakıncalı (tehdit) taraflarından korunurken, avantajlı (fırsat) taraflarından yararlanmaya çalışılmıştır. Okulumuzun politik, ekonomik, sosyolojik ve teknolojik alanlardaki çevre değişkenleri değerlendirmiş ve bu değişkenlerin okulun gelişimine nasıl katkı sağlayacağı ya da okul gelişimini nasıl engelleyeceği belirlenmiştir. PEST Analizinde incelenen ve planlamada göz önüne alınan faktörler aşağıdaki tabloda gösterilmiştir.

2.1-Üst Politika Belgeleri

Stratejik plan hazırlıkları kapsamında üst politika belgeleri incelenmiş , bu belgelerde belirtilen hedefler doğrultusunda amaç ve hedeflerimiz belirlenmiş olup İncelenen üst politika belgeleri tablo halinde listelenmiştir.

2. GZFT (Güçlü, Zayıf, Fırsat, Tehdit) Analizi

Okul Müdürlüğümüzün GZFT Analizi çalışmaları kapsamında;

1.Stratejik Plan Hazırlama ekibi tarafından oluşturulan GZFT Analiz Formu iç paydaşlarımızla paylaşılarak,

2.Öğretmenler kurulu ve diğer bilgilendirme toplantılarıyla ,

Okul müdürlüğümüzün zayıf ve güçlü yanları ile fırsat ve tehditlerinin tespiti yapılmıştır. Yapılan çalışmalara göre Okul Müdürlüğümüzün güçlü ve zayıf yönleri ile fırsatları ve tehditleri 3 Tema başlığı altında aşağıda yer almaktadır.

GZFT		
GÜÇLÜ YÖNLER		
Eğitim ve Öğretimi Tamamlama	Eğitim ve Öğretimde Kalite	Kurumsal Kapasite
<ul style="list-style-type: none"> * Öğrenci velilerinin okulumuza sahip çıkmaları, her türlü desteği sağlamaya çalışmaları * Sivil toplum kuruluşları ile ilişkilerin güçlü olması ve her türlü desteği sunabilme imkanı * Mezunlarımızın bir aile bilinciyle okulla ilişkilerini devam ettirmeleri 	<ul style="list-style-type: none"> *Okulumuzun güçlü bir • Deneyimli ve dinamik öğretmen kadrosunun olması • kurum kültürünün olması Okulumuzda demokrasi kültürünün olması • Okulun bina ve bahçesiyle birlikte paydaşların ihtiyaçlarını karşılar nitelikte olması • Okul imkanlarının herkesin kullanımına açık olması • Rehberlik ve Psikolojik Danışma hizmetlerinden herkesin kolaylıkla yararlanabilmesi. * Sürekli devamsızlık yapan öğrenci sayısının az olması. * Yeniliğe ve gelişmeye açık, genç öğretmen kadrosu 	<ul style="list-style-type: none"> * Yeniliğe ve gelişime açık insan kaynağı * Güçlü bir teknolojik alt yapıya sahip olunması
ZAYIF YÖNLER		
Eğitim ve Öğretimi Tamamlama	Eğitim ve Öğretimde Kalite	Kurumsal Kapasite
<ul style="list-style-type: none"> * Yetiştirme kurslarında devamsızlık olması ve öğrencilerin yeterli ilgiyi göstermemeleri * Öğrencilerin akademik başarı seviyelerinin düşük olması 	<ul style="list-style-type: none"> * Öğrencilerin Akademik başarıları seviyelerinin düşük olması • Okul veli işbirliğinin 	<ul style="list-style-type: none"> *Ulusal ve uluslar arası projelere katılımın az olması * Toplum hizmeti çalışmalarının az olması.

* Spor salonlarımızın, tesislerimizin olmaması.	istenilen düzeyde olmaması • Yardımcı personel sayısının yetersiz olması	
FIRSATLAR		
Eğitim ve Öğretimi Tamamlama	Eğitim ve Öğretimde Kalite	Kurumsal Kapasite
<p>* Kültürel ve sportif faaliyetlerin olması.</p> <p>* Okulumuzun konumunun sakin, gürültüden uzak, güzel olması.</p> <p>* Mezunlarımızın iş bulma potansiyelinin yüksek olması.</p>	<p>• Okulumuzun güzel bir konuma sahip olması</p> <p>• Okulumuzun resmi kurum ve sivil toplum kuruluşları ile güçlü işbirliğinin olması</p> <p>• Okulumun mezunları ile diyaloglarımızın güçlü olması. * Okulumuza kayıt döneminde veliler tarafından gösterilen ilgi ve talebin yoğunluğu.</p> <p>* Mezunlarımızın gösterdikleri başarılar ile kısa sürede okulumuzun adını duyurması</p> <p>* Okulumuzun laboratuvarlarının eğitim ihtiyaçlarına cevap verir yapıda olması.</p> <p>* Okulumuza ulaşımın kolay olması * Eğitim kadromuzun ve idarecilerimizin deneyimli ve değişime açık olması.</p> <p>* Sağlık merkezlerine yakınlığı.</p>	<p>* Okulumuzun Veli-İdare-Öğretmen birlikteliğiyle bir aile gibi kaynaşmış olması.</p> <p>* STK'ların okulumuza destek vermeleri.</p>

TEHDİTLER		
Eğitim ve Öğretimi Tamamlama	Eğitim ve Öğretimde Kalite	Kurumsal Kapasite
* Farklı çevrelerden gelen öğrencilerin eski alışkanlıklarının devam ettirmeleri	* Okulumuzun karşısında başka bir okulun var olması ve giriş-çıkışlarda problemlerin yaşanması • Okul çıkışında trafik ve gürültü yoğunluğunun yaşanması • Toplantılara veli katılımının istenilen düzeyde olmaması • Oku çevresinde bulunan pastane, market vb. türü işletmelerin varlığı	* Diğer ilçelerden çok sayıda öğrencilerin gelmesi.

Beylikdüzü Azem Yükseloğlu Anadolu İmam-Hatip Lisesi Müdürlüğü

Gelişim ve Sorun Alanları

Okul Müdürlüğümüzün Gelişim ve Sorun Alanları; Kurum içi ,GZFT, Kurum dışı (PEST) Analizi çalışmaları, paydaş anketleri, birebir yapılan görüşmeler sonucunda elde edilen veriler doğrultusunda katılımcı bir yaklaşım kapsamında aşağıdaki şekilde tespit edilmiştir.

Gelişim ve Sorun Alanları

1.TEMA: EĞİTİM VE ÖĞRETİMİ TAMAMLAMA	
1	Sınıf tekrarı yapan öğrenci sayısının fazla olması
2	Öğrencilerin akademik başarılarının düşük olması.
3	Velilerle iletişime geçilmede karşılaşılan aksaklıklar
4	Öğrencilerin geç kalma – geç gelme alışkanlıkları

2.TEMA: EĞİTİM VE ÖĞRETİMDE KALİTENİN ARTIRILMASI	
1	Okul sağlığı ve temizliği konusunda yetersizliklerin olması
2	Yıl içinde yapılan sosyal, kültürel etkinliklerde uluslararası başarıların istenilen düzeyde olmaması
3	YSG ve LYS başarılarının istenilen düzeyde olmaması
4	Yetiştirme ve hazırlık kurslarına ilginin istenilen düzeyde olmaması.
5	Öğrencilere yönelik sosyal kültürel ve sportif faaliyetlerin yetersiz olması
6	Yabancı dil yeterliliğinin düşük olması

3.TEMA: KURUMSAL KAPASİTENİN GELİŞTİRİLMESİ	
1	Fiziki kapasitesinin yetersiz olması.
2	Okul gelir kaynaklarının yetersiz olması
3	İstatistik ve bilgi temini konusunda kurumsal hafızanın olmaması
4	Kurumsallık düzeyinin yeterli düzeyde olmaması

BÖLÜM III

BÖLÜM III: GELECEĞE YÖNELİM

A. MİSYON, VİZYON VE TEMEL DEĞERLER

Okul Müdürlüğümüzün Misyon, vizyon, temel ilke ve değerlerinin oluşturulması kapsamında öğretmenlerimiz, öğrencilerimiz, velilerimiz, çalışanlarımız ve diğer paydaşlarımızdan alınan görüşler, sonucunda stratejik plan hazırlama ekibi tarafından oluşturulan Misyon, Vizyon, Temel Değerler; Okulumuz üst kurulana sunulmuş ve üst kurul tarafından onaylanmıştır.

MİSYON

İnsan merkezli yaklaşımı ilke edinerek, her yaşta eğitimin önemine inanmış, eşitlik ilkesini ve hukukun üstünlüğünü koşulsuz benimsemiş, değişime açık, yönetim anlayışıyla bağlı kurum çalışanlarına verimli danışma ve koordinasyon hizmeti sunmak için varız.

VİZYON

İnsan kaynaklarını etkin ve verimli kullanan üretken, yaratıcı, şeffaf ve katılımcı organizasyon yapısıyla her bireyin ulaşabildiği, evrensel değerler doğrultusunda işleyen, geleceğin eğitim anlayışına uygun hizmet veren, çağdaşlarına model bir kurum olmaktır.

TEMEL DEĞERLERİMİZ

- Hizmetlerimizi şeffaflık ve hesap verilebilirlik ilkeleri doğrultusunda gerçekleştiririz.
- İnsan hakları ve demokrasinin evrensel değerlerine önem veririz.
- Çevreye ve canlıların yaşam haklarına duyarlılık gösteririz.
- Kurumsal ve bireysel gelişmelerin analitik ve bilimsel bakışla sağlanacağına inanırız.
- Hizmetlerimizi gerçekleştirirken girişimciliğe ve inovasyona önem veririz.
- Görev dağılımı ve hizmet sunumunda adaletli oluruz.

- Meslek etiđi ve ahlaki ilkeler çerçevesinde hizmet ederiz.
- Hizmetlerimizi gerçekteřtirirken objektiflik ilkesini uygularız.
- Sanatsal duyarlılıđa ve sanat becerilerine önem veririz,.
- Hizmetlerimizi katılımcılık anlayıřı ve iřbirliđi içerisinde gerçekteřtiririz.
- Eđitime yapılan yatırımı kutsal sayar, her türlü desteđi veririz.

AMAÇ, HEDEF VE TEDBİRLER

EĐİTİM VE ÖĐRETİMİ TAMAMLAMA

Stratejik Amaç 1:

Öđrencilerin; temel, kiřisel, sosyal ve kültürel gelişimlerini gerçekteřtirmek amacıyla aldıkları eđitim programlarını tamamlamalarını sađlamak.

Stratejik Hedef 1.1.

Eđitim Öđretimi Tamamlama

Tüm kademelerdeki öđrencilerin Devamsızlık , okul terki gibi olumsuz davranıřlardan uzak kalarak eđitim öđretim süreçlerini tamamlamalarını desteklemek.

MEVCUT DURUM ANALİZİ

MEVCUT DURUM; Okulumuzun 10 gün ve üzeri devamsızlık oranları incelendiđinde öđrenci sayımıza göre oranlarının pek yüksel olmadığı tespit edilmiřtir, sürekli devamsız olan öđrenci oranımızın ortalama % 2 seviyesinde olduđu görölmektedir, okulumuzdan terk oranlarının % 1 seviyesinde olduđu görölmürken, kayıt bölgemiz öđrencilerin ortalama % 80 'inin okulumuzda eđitim öđretime devam ettiđi tespit edilmiřtir.

Performans Göstergeleri

PERFORMANS GÖSTERGESİ	ALT KIRILIM PERFORMANS GÖSTERGESİ	MEVCUT DURUM			HEDEF
		2013	2014	2015	2019
PG.1.1.2: Devamsızlık oranı (10 gün ve üzeri) %	9.Sınıf	15	10	8	5
	10.Sınıf	8	5	3	2
	11.Sınıf	5	3	2	1
	12.Sınıf	1	0	0	0
PG.1.1.3: Sürekli Devamsız öğrenci oranı %	9.Sınıf	5	4	0	0
	10.Sınıf	4	0	0	0
	11.Sınıf	8	5	2	0
	12.Sınıf	2	0	0	0
PG.1.1.4: sistemden ayrılma oranı (Terk) %	9,10,11,12	15	10	8	0

SIRA NO	TEDBİRLER
1	Öğrenci devamsızlık nedenleri analizi yapılarak devamsızlıkları azaltmaya yönelik tedbirler geliştirilecektir.
2	Okul terkleri önlenerek tüm bireylerin eğitim ve öğretim süreçlerini tamamlamaları ve bir üst öğrenime devam etmeleri konusunda çalışmalar yapılacaktır.
3	Sistemde okul bölgemize kayıtlı öğrencilerin okulumuzda öğrenim görmelerine yönelik özendirici etkinlikler arttırılacaktır.

TEMA II : EĞİTİM VE ÖĞRETİMDE KALİTENİN ARTIRILMASI

Stratejik Amaç 2:

Öğrencilerimize, evrensel ölçülerde bilgi, donanım, beceri ve davranış kazandırarak, öğrenme kazanımlarını geliştirmek ,onları hayata ve bir üst öğrenime hazırlarken ,yabancı dil becerilerini de geliştirerek uluslar arası hareketliliği artırmak.

Stratejik Hedef 2.1: Öğrenci Başarısı ve Öğrenme Kazanımları:

Tüm sınıflardaki öğrencilerin akademik başarılarını ve öğrenme kazanımlarını artırmak.

MEVCUT DURUM ANALİZİ

MEVCUT DURUM: Okulumuzda ÖSYM Sınavlarında 140 ve üzeri puan alan öğrenci sayısı ortalama 80 olarak görülmektedir,

Performans Göstergeleri

PERFORMANS GÖSTERGESİ	ALT KIRILIM PERFORMANS GÖSTERGESİ	MEVCUT DURUM			HEDEF
		2012	2013	2014	2019
PG.2.1.1 YGS' de 140 ve üstünde puan alan öğrenci sayısı	12.Sınıf	50	65	80	100
PG.2.1.2: Öğrenci başarısını artırmaya yönelik açılan kurs sayısı	9-10-11-12.Sınıf	0	8	12	15
PG.2.1.3:Öğrenci başarısını artırmaya yönelik açılan kurslara katılan öğrenci sayısı	9-10-11-12.Sınıf	0	120	350	500
PG.2.1.4: Ulusal düzeyde yapılan yarışma, sosyal, kültürel ve sportif faaliyetlere katılan öğrenci sayısı	9-10-11-12.Sınıf	5	2	0	20
PG.2.1.5: Branşlar bazında yeni öğretim programları, metot ve teknikler ile ilgili olarak yapılan toplantı vb. etkinlik sayısı	9-10-11-12.Sınıf	1	2	1	10
PG.2.1.8:Okul Bünyesinde Düzenlenen sportif etkinlik sayısı	Tüm Sınıflar	5	8	10	20

PERFORMANS GÖSTERGESİ	ALT KIRILIM PERFORMANS GÖSTERGESİ	MEVCUT DURUM			HEDEF
		2012	2013	2014	2019
PG.2.1.9 Okul Bünyesinde Düzenlenen Sosyal ve Kültürel etkinlik sayısı	Tüm Sınıflar	5	15	12	20
PG.2.1.10: Disiplin cezası/yaptırım uygulanan öğrenci sayısı	Tüm Sınıflar	20	35	15	0
PG.2.1.11: Teşekkür Takdir Belgesi alan öğrenci sayısı	Teşekkür Belgesi				
	Takdir Belgesi				
PG.2.1.12: Öğrenci Başına okunan kitap sayısı	Tüm Sınıflar	*	*	*	
PG.2.1.13: Öğrencilere yönelik yapılan sağlık taramaları sayısı	Tüm Sınıflar	0	0	0	2
PG.2.1.14: Öğrencilere yönelik yapılan aşı çalışmaları sayısı	Tüm Sınıflar	1	1	1	2
PG.2.1.15: Ulusal düzeyde yarışmalar ve etkinliklerde derece alan öğrenci sayısı	Ülke Geneline	2	2	0	5
	İl Geneline	3	5	1	10
	İlçe Geneline	5	7	2	10

SIRA NO	TEDBİRLER
1	Son sınıf öğrencilerini bir üst öğretim kurumlarına hazırlamaya yönelik kursların açılması yönünde çalışmalar yapılarak kurslara öğrenci katılımları artırılabacaktır.
2	Açılan kurslarda niteliğin artırılması için gerekli donanım eksiklikleri ve fiziki yetersizlikleri önleyici tedbirler alınacaktır.
3	Sınav sonuçlarına göre okul tercihleri döneminde öğrenci ve velilere etkin rehberlik ve danışma hizmetleri yapılacaktır.

Stratejik Hedef 2.2: Eğitim ve Öğretim ile İstihdam İlişkisinin Geliştirilmesi:

MEVCUT DURUM ANALİZİ

Öğrencileri ilgi alanları ve kabiliyetleri doğrultusunda bir üst öğrenime hayata hazırlamak.

Mevcut Durum: Okulumuzda geçmiş yıllarda açılan kurs sayısı 12'dir.

Performans Göstergeleri

PERFORMANS GÖSTERGESİ	MEVCUT DURUM			HEDEF
	2012	2013	2014	2019
PG.2.2.1:Son sınıf öğrencilerini bir üst öğrenime hazırlamaya yönelik açılan kurs sayısı	0	0	8	15
PG.2.2.2:Son sınıf öğrencilerine yönelik açılan kurslara katılan öğrenci sayısı	0	0	120	200
PG.2.2.4: Ön Lisans Programlarına yerleşen öğrenci sayısı (12.Sınıf)	23	45	30	50
PG.2.2.5: Lisans Programlarına yerleşen öğrenci sayısı (12.Sınıf)	18	50	65	100
PG.2.2.7: Okul, öğrenci veya öğretmenlerin yaptığı patent veya model başvuru sayısı	0	0	0	2
PG.2.2.8: Sektörle iş birliği protokolü kapsamında eğitim alan öğrenci sayısı	0	0	0	5
PG.2.2.9:Alan/Dal sayısı	1	1	1	2
Pg.2.2.10:Alan/Dal programlarına göre atölye veya uygulama alanları sayısı	0	0	0	0
PG.2.2.11:Sektör ihtiyaç analizlerine göre oluşturulan yeni alan/dal sayısı	0	0	0	1

SIRA NO	TEDBİRLER
1	Son sınıf öğrencilerini bir üst öğretim kurumlarına hazırlamaya yönelik kursların açılması yönünde çalışmalar yapılarak kurslara öğrenci katılımları artırılabacaktır.
2	Açılan kurslarda niteliğin artırılması için gerekli donanım eksiklikleri ve fiziki yetersizlikleri önleyici tedbirler alınacaktır.
3	Sınav sonuçlarına göre okul tercihleri döneminde öğrenci ve velilere etkin rehberlik ve danışma hizmetleri yapılacaktır.

Stratejik Hedef 2.3: Yabancı Dil ve Hareketlilik

MEVCUT DURUM ANALİZİ

Öğrencilerin farklı dillerde kendini ifade edebilmelerine yönelik yabancı dil yeterliliğini geliştirerek uluslar arası öğrenci ve öğretmen hareketliliğini artırmak.

Performans Göstergeleri

PERFORMANS GÖSTERGESİ	ALT KIRILIM PERFORMANS GÖSTERGESİ	MEVCUT DURUM			HEDEF
		2012	2013	2014	2019
PG.2.3.1: Açılan Yabancı dil kurs sayısı	Tüm Sınıflar	0	0	1	2
PG.2.3.2: Açılan kurslarda verilen eğitimin ders saati sayısı	Tüm Sınıflar	0	0	2	6
PG.2.3.3: Açılan kurslara katılan öğrenci sayısı	Tüm Sınıflar	0	0	60	100
PG.2.3.4: Okulda hazırlanan veya ortak olunan uluslararası proje sayısı	Tüm Sınıflar	1	1	0	2
PG.2.3.5: Uluslararası hareketlilik programlarına/projelerine katılan yönetici sayısı	Tüm Sınıflar	1	1	0	2
PG.2.3.6: Uluslararası hareketlilik programlarına/projelerine katılan öğretmen sayısı	Tüm Sınıflar	2	2	0	5
PG.2.3.7: Uluslararası hareketlilik programlarına/projelerine katılan öğrenci sayısı	Tüm Sınıflar	10	5	0	10
PG.2.3.8: Öğrenci değişimi kapsamında yurt dışına giden veya gelen öğrenci sayısı	Tüm Sınıflar	0	0	0	5
PG.2.3.9: DynEd yabancı dil programına katılan öğrenci sayısı	Tüm Sınıflar	0	0	0	5
PG.2.3.10: Yabancı dil laboratuvarında yapılan toplam ders saati sayısı	Tüm Sınıflar	0	0	0	1
PG.2.3.11: Yabancı dil dersi yılsonu puanı ortalaması	Tüm Sınıflar	50	55	60	75
PG.2.3.12:					

SIRA NO	TEDBİRLER
1	Öğrencilerin yabancı dil becerilerini geliştirmeye yönelik kursların açılmasına, dil eğitiminde etkili donatım malzemelerinin teminine ve fiziki ortamların iyileştirilmesine yönelik çalışmalar yapılacaktır.
2	Öğrenci ve öğretmenlerimizin Uluslararası hareketlilik Programları ile AB projelerine katılımları özendirilerek desteklenecektir.
3	Okulumuzda fiziki kapasitemize uygun bir yabancı dil laboratuvarı oluşturulmasına yönelik çalışmalar başlatılacaktır.

Stratejik Amaç 3:

Etkin ve verimli işleyen bir kurumsal yapıyı tesis edebilmek amacıyla; beşeri, fiziki ve mali altyapı süreçlerini iyileştirmek, yönetim organizasyon süreçlerini geliştirmek, enformasyon teknolojilerinin kullanımını arttırmak.

Stratejik Hedef 3.1: Beşeri Alt Yapı

Yönetici, öğretmen ve personelimizin, yeterlilik, donanım ve performanslarının geliştirilebildiği bir yönetim yapısını oluşturmak

MEVCUT DURUM ANALİZ

Performans Göstergeleri

PERFORMANS GÖSTERGESİ	ALT KIRILIM PERFORMANS GÖSTERGESİ	MEVCUT DURUM			HEDEF
		2012	2013	2014	2019
PG.3.1.1: Öğretmen başına düşen öğrenci sayısı	Öğrenci / Öğretmen	25	20	11	10
PG.3.1.2: Öğretmen norm kadro doluluk oranı	Norm Kadro	%85	%85	%90	%100
PG.3.1.3: Personel (Memur, Hizmetli) ihtiyaca göre doluluk oranı	Hizmetli	%90	%90	%90	%100
PG.3.1.4: Ücretli öğretmen sayısı		11	10	8	0
PG.3.1.5: FATİH Projesi / Eğitimde Teknoloji Kullanma Kursu alan öğretmen sayısı	Öğretmen	0	25	45	55
PG.3.1.6: Personel başına yıllık hizmet içi eğitim süresi (saat)	Yönetici	6	6	6	10
	Öğretmen	6	6	6	10
PG.3.1.7: Lisansüstü eğitimini tamamlayan personel sayısı	Öğretmen	8	10	14	25

Tedbirler

SIRA NO	TEDBİRLER
1	Kurum adına yapılan örnek etkinliklerin tanıtımı yapılarak hayırsever bağışlarının artırılmasına yönelik çalışmalara önem verilecektir.
2	Etkin bir Okul Aile Birliği ile kurum bütçesine olumlu katkılar sağlayacak faaliyetler düzenlenecektir.
3	Kurumun her türlü kapasitesini geliştirmeye yönelik faaliyetler yapılacaktır.

Stratejik Hedef 3.2: Fiziki ve Mali Alt Yapı:

Kurum bütçesinin imkânları doğrultusunda, uygun eğitim ortamları oluşturacak şekilde fiziki kapasiteyi geliştirmek, yeni eğitim donanımları kazandırmak, etkin ve verimli bir mali yönetim yapısını oluşturmak.

MEVCUT DURUM ANALİZİ

Okulumuzda derslik başına düşen öğrenci sayısı 27 olarak tespit edilmiştir. Bu durumun sebepleri arasında anadolu lisesine geçiş (çok mezun-az kayıt) ve temel liselerin açılması sonucu artan nakil talepleri ile okulun öğrenci sayısı % 35 oranında azalmıştır. Okulumuza hayırseverlerin ya da velilerin yaptığı bağışların çok az olduğu ve okul bütçesinin büyük kısmının okul aile birliği bütçesinden karşılandığı tespit edilmiştir. Ayrıca bütçe giderlerinin en büyük kısmı personel giderleri için harcanmaktadır.

Performans Göstergeleri

PERFORMANS GÖSTERGESİ	ALT KIRILIM PERFORMANS GÖSTERGESİ	MEVCUT DURUM			HEDEF
		2012	2013	2014	2019
PG.3.2.1: Derslik Başına Düşen Öğrenci Sayısı	Tüm Derslikler	30	30	24	20
PG.3.2.2:Hayırsever bağışlarının kurum bütçesine katkı oranı %		0	0	0	2
PG.3.2.3:Okul Aile birliğinin kurum bütçesine katkı oranı %		%70	%80	%80	%100
PG.3.2.4:Kurum tarafından yapılan faaliyet ve etkinliklerden elde edilen gelirlerin kurum bütçesine katkı oranı %	Tüm Etkinlikler	%10	%10	%5	%20
PG.3.2.5:Kurum fiziki kapasitesini geliştirme ve iyileştirmeye yönelik yapılan harcamaların kurum bütçesine oranı %		%15	%20	%15	%15

SIRA NO	TEDBİRLER
1	Kurum adına yapılan örnek etkinliklerin tanıtımı yapılarak hayırsever bağışlarının arttırılmasına yönelik çalışmalara önem verilecektir.
2	Etkin bir Okul Aile Birliği ile kurum bütçesine olumlu katkılar sağlayacak faaliyetler düzenlenecektir.
3	Kurumun her türlü kapasitesini geliştirmeye yönelik faaliyetler yapılacaktır.

Stratejik Hedef 3.3: Yönetim ve Organizasyon, Bilgi Yönetimi ve Kurumsal İletişimin Artırılması

Katılımcı, şeffaf, hesap verebilir yönetim ve organizasyon yapısını oluşturmak; enformasyon teknolojilerinin kullanımını daha etkin hale getirmek; verilerin elektronik ortamda toplanması, analizi, iletimi ve paylaşımını verimli hale getirmek.

Mevcut Durum:

Okulumuz bünyesinde düzenli bir şekilde kurul komisyon ve ekiplerin kurulmuş olduğu ve aktif olarak faaliyet gösterdikleri tespit edilmiştir. Öğretmenler kurulu kararlarının uygulanma oranı ortalama %90 olarak bulunmuştur. Kurum bünyesinde yapılan teftişler sonucu iyileştirmeye yönelik bildirimlerde bulunulmamıştır. TKY çalışmaları kapsamında okulda yılda bir kere olmak üzere memnuniyet anketleri düzenlenmiştir.

Performans Göstergeleri

PERFORMANS GÖSTERGESİ	ALT KIRILIM PERFORMANS GÖSTERGESİ	MEVCUT DURUM			HEDEF
		2102	2013	2014	2019
PG.3.3.1: Katılımcı bir yönetim anlayışı çerçevesinde oluşturulan kurul,komisyon veya ekip sayısı	yıllık	12	15	15	20
PG.3.3.2: Öğretmenler Kurulunda alınan kararların uygulanma oranı %	yıllık	%90	%90	%100	%100
PG.3.3.3: Rehberlik ve denetim sonuçlarına göre kuruma yapılan bildirimlerin uygulanma oranı	yıllık	%100	%100	%100	%100
PG.3.3.4: Toplam Kalite Yönetimi kapsamında yapılan öz değerlendirme sayısı	yıllık	4	4	4	8
PG.3.3.5: Kurumun WEB sitesinin ziyaret edilme sayısı	yıllık	300	350	500	HER GÜN
PG.3.3.6: Kurumun WEB sitesinden yapılan haber sayısı	yıllık	10	15	15	50
PG.3.3.7: Kurumun WEB sitesinden yapılan duyuru sayısı	yıllık	20	25	35	120
PG.3.3.8: Kurumun elektronik ortam üzerinden sunduğu hizmet sayısı.	yıllık	2	2	5	10

IV. BÖLÜM MALİYETLENDİRME

Maliyetlendirme çalışmaları yapılırken aşağıdaki tabloda verilen harcama kalemlerinin bir yıllık toplamı hesaplanacak;maaş giderleri için bir aylık bordro net maaş gideriX12,SGK Giderleri için bir aylık sgk gideriX12,ek ders giderleri için bir aylık ek ders gideriX10,carı ,mal hizmet alımı harcama giderleri için 2014 yılı aralık sonu itibari ile gider defterinde yer alan harcama rakamı toplamı bulunarak kurumun 1 yıllık tahmini maliyeti oluşturulur.

MALİYETLENDİRME

PERSONEL MAAŞ GİDERLERİ	PERSONEL SGK PRİM GİDERLERİ	PERSONEL EK DERS GİDERLERİ	CARİ HARCAMA GİDERLERİ	MAL VE HİZMET SATIN ALIM GİDERLERİ	TOPLAM
NET MAAŞ GİDERİ (BORDRODA YER ALAN)	SGK PRİM GİDERİ (BORDRODA YER ALAN)	PERSONELİN EK DERS GİDER TOPLAMI	TÜKETİM MALZEMELERİ SATIN ALMA GİDERLERİ (KIRTASIYE,ELEKTRİK,SU, DOĞALGAZ, AKARYAKIT VS.	KURUM İÇİN DIŞARIDAN HİZMET SATIN ALMA MALİYETLERİ (HİZMETLİ ÇALIŞTIRMA,BAKIM ONARIM HİZMETİ SATIN ALMA,TEMİZLİK HİZMETİ SATIN ALMA VS.	1 YILDA YAPILAN TOPLAM HARCAMA GİDERLERİ
1600.000,00	170.000	230.000	35.000	25.000	2.060.000

Tablo 1: 2015-2019 Stratejik Planı Faaliyet/Proje Maliyetlendirme Tablosu

HEDEFLERİN MALİYETLENDİRİLMESİ : Bir önceki tabloda belirlemiş olduğumuz kurumun bir yıllık tahmini maliyet ini her yıl Stratejik Planımız gereği çalışacağımız 7 hedefimize eşit olarak genel harcama gideri şeklinde düşünüyoruz.Belirlemiş olduğumuz 210.000 tl yıllık genel giderimizi 7'ye bölerek (210.000/7= 30.000 TL her bir hedefimize eşit dağıtıyoruz,daha sonra her hedef için planımızda belirlemiş olduğumuz performans hedeflerine ulaşabilmek için yapacağımız faaliyet ve projeleri düşünerek bu faaliyet ve projelerin bize tahmini getireceği maliyet miktarını da hedefin genel harcama giderlerinden gelen payına (30.000) TL'ye ekleyerek her hedefin bir yıllık kendisine ait maliyetini hesaplamış oluyoruz,bu maliyet planımızın ilk yılı yani 2015 yılı için bulunan tahmini maliyeti gösterecektir.Daha sonra diğer yıllar için enflasyon miktarı kadar artış(yıllık %6n ıla %10 arası bir oran) yaparak diğer yılların tahmini maliyetlerini de bularak toplamda 5 yıllık planımızın tahmini maliyetini hesaplamış oluyoruz.

2015-2019 STRATEJİK PLANI FAALİYET/PROJE MALİYETLENDİRME TABLOSU						
STRATEJİK AMAÇLAR	STRATEJİK HEDEFLER	2015	2016	2017	2018	2019
STRATEJİK AMAÇ 1	STRATEJİK HEDEF 1.1	0	0	0	0	0
STRATEJİK AMAÇ 2	STRATEJİK HEDEF 2.1	30000	35000	40000	45000	50000
	STRATEJİK HEDEF2.2	30000	35000	40000	45000	50000
	STRATEJİK HEDEF 2.3	30000	35000	40000	45000	50000
STRATEJİK AMAÇ 3	STRATEJİK HEDEF 3.1	0	0	0	0	0
	STRATEJİK HEDEF 3.2	0	0	0	0	0
	STRATEJİK HEDEF3.3	0	0	0	0	0
TOPLAM BÜTÇE		90000	105000	120000	135000	150000

V. BÖLÜM İZLEME VE DEĞERLENDİRME



İZLEME VE DEĞERLENDİRME

Amaç ve hedeflere kıyasla ölçülmesi ve söz konusu amaç ve hedeflerin tutarlılık ve uygunluğunun analizidir. İzleme, stratejik plan uygulamasının sistematik olarak takip edilmesi ve raporlanmasıdır. Değerlendirme ise, uygulama sonuçlarının analiz edilerek, plan uygulamaları hakkında yönetime yardımcı olan sistemli bir faaliyettir. Raporlama izleme faaliyetinin temel aracıdır. Beylikdüzü Azem Yükseloğlu ;anadolu İmam-Hatip Lisesi Müdürlüğünün İzleme raporları objektif olacak. İlerleme sağlanan alanlar yanında, ilerleme sağlanamayan konular da rapor edilecektir.

Beylikdüzü Azem Yükseloğlu ;anadolu İmam-Hatip Lisesi Müdürlüğümüz stratejik planının onayı alınıp uygulamaya geçilmesi ile beraber izleme ve değerlendirme faaliyetleri de başlayacaktır. Amaç ve hedeflerin gerçekleştirilmesine ilişkin gelişmelerin yapılan faaliyetin gerçekleştirme zamanına bağlı olarak belirli bir sıklıkla raporlanması ve ilgili taraflar ile kurum içi ve kurum dışı mercilerin değerlendirmesine sunulması sağlanacaktır. Raporlama genel anlamda Altı aylık ve Yıllık olmak üzere senede iki defa gerçekleştirilecektir. Her yılın Ocak-Şubat ve Haziran-Temmuz aylarında raporlama yapılacaktır. Raporlar iki nüsha şeklinde düzenlenip bir tanesi birimde kalacak diğeri ise gerekli çalışma ve değerlendirmenin yapılabilmesi için İlçe Milli Eğitim Müdürlüğü Strateji Geliştirme Bölümüne gönderilecektir. Gelen raporlar değerlendirilerek stratejik planlama sürecinde, izleme ve değerlendirme faaliyetleri sonucunda elde edilen bilgiler kullanılarak, stratejik plan gözden geçirilecek, hedeflenen ve ulaşılan sonuçlar karşılaştırılacaktır.

Bu doğrultuda yapılan çalışmalarla uygulamalarda aksaklıkların tespiti ve giderilmesi sağlanarak hedeflere ulaşma konusunda doğru bir yaklaşım sergilenmiş olacaktır. İzleme değerlendirme dönemi zaman çizelgemiz aşağıdaki tabloda gösterilmiştir.

Performans Göstergesi İzleme Formu

PERFORMANS GÖSTERGESİ İZLEME FORMU													
Performans Göstergesi No													
Tema Adı													
Stratejik Amaç													
Stratejik Hedef													
Performans Göstergesi													
Ölçüm Sıklığı		ALTI AY					Ölçü Birimi : %						
	2015	2016	2017	2018	2019								
Hedef													
Gerçekleşen													
% Sapma													
2015													
	Ocak	Şubat	Mart	Nisan	Mayıs	Haziran	Temmuz	Ağustos	Eylül	Ekim	Kasım	Aralık	Yıl Ortalama
Hedef													
Gerçekleşen													
% Sapma													
HEDEFTEN SAPMA ANALİZİ													
İYİLEŞTİRME ÖNERİSİ													

BEYLİKDÜZÜ KAYMAKAMLIĞI
BEYLİKDÜZÜ AZEM YÜKSELOĞLU ANADOLU İMAM-HATİP LİSESİ
2015-2019 STRATEJİK PLAN ÜST KURULU

Millî Eğitim Bakanlığının 16/09/2013 tarihli ve 2013/26 no'lu genelgesi doğrultusunda Stratejik Plan Hazırlama Ekibi tarafından hazırlanan **Beylikdüzü Azem Yükseloğlu Anadolu İmam-Hatip lisesi** Müdürlüğü 2015-2019 Stratejik Planı incelenerek 20/11/2015 tarihinde Stratejik Plan Üst Kurulunca onaylanmıştır.

Mehmet Halil ERTEKİN
Okul Müdürü

İrfan GÜNEŞ
Müdür Yardımcısı

Fatma BİLBİL
Türk Dili ve Edebiyatı
Öğretmeni

Oğuz Kağan HERDEM
Okul Aile Birliği Başkanı

Kadir DUMAN
Okul Aile Birliği Yön.Krl.Üyesi